

A close-up photograph of a person's hand pushing a metal shopping cart through a supermarket aisle. The cart is filled with various items, including a large bag of yellow shredded cheese, a bunch of green leafy vegetables, and several blue bags of snacks. The background shows shelves stocked with more products, creating a sense of a well-stocked grocery store. A semi-transparent red banner is overlaid on the right side of the image, containing white text.

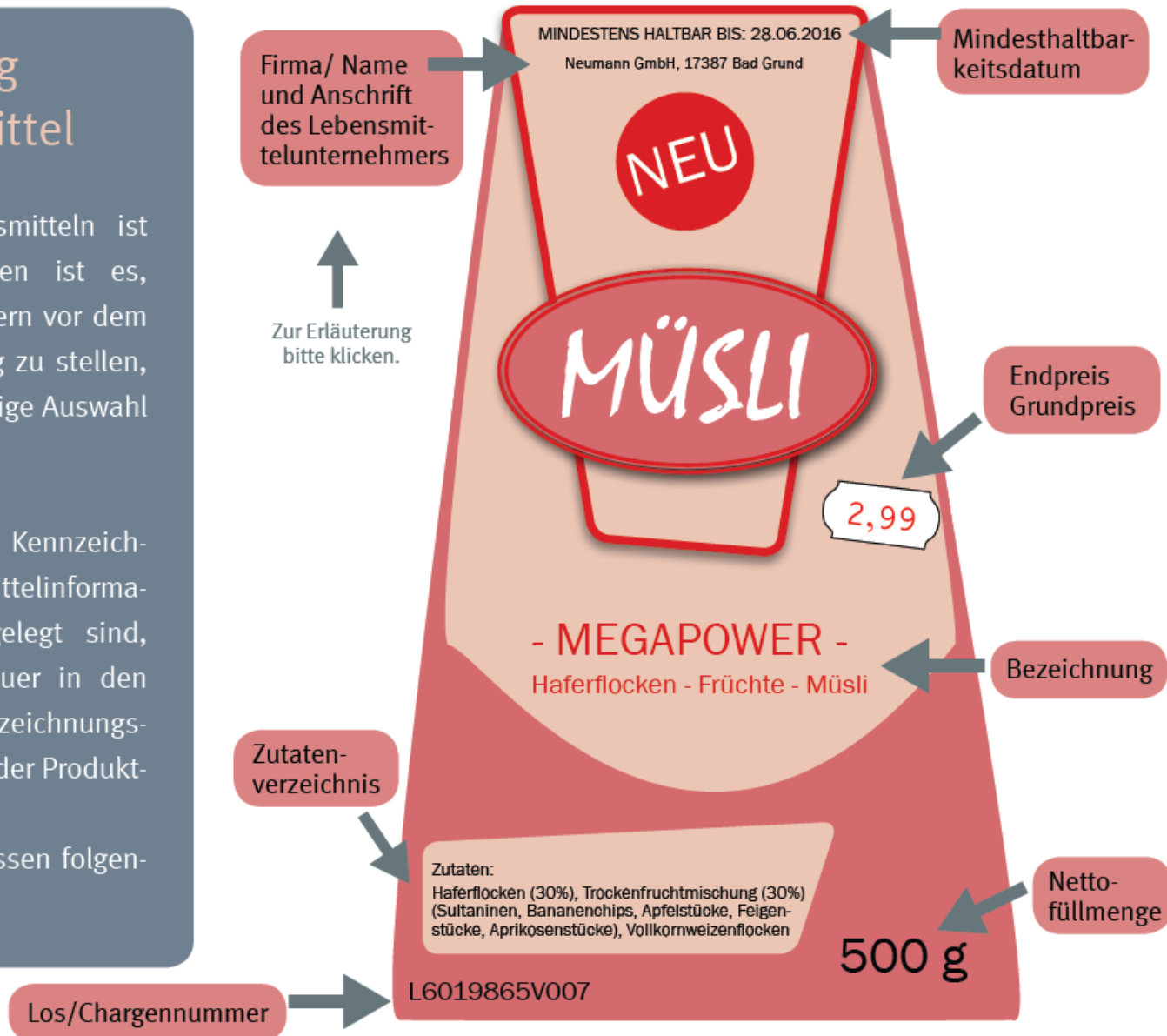
# Die Grundkennzeichnung verpackter Lebensmittel

# Grundkennzeichnung verpackter Lebensmittel

Die Kennzeichnung von Lebensmitteln ist gesetzlich geregelt. Ihr Anliegen ist es, Verbraucherinnen und Verbrauchern vor dem Kauf Informationen zur Verfügung zu stellen, mit deren Hilfe sie eine sachkundige Auswahl treffen können.

Zunächst sollen die allgemeinen Kennzeichnungsregeln, die in der Lebensmittelinformationsverordnung (LMIV) niedergelegt sind, näher beleuchtet werden. Genauer in den Blick genommen werden die Kennzeichnungselemente, die für Tageseltern bei der Produktauswahl wichtig sind.

Alle verpackten Lebensmittel müssen folgende Grundangaben tragen:



## Lebensmittel für Säuglinge und Kleinkinder – Regelungen der Diätverordnung

Lebensmittel für Säuglinge und Kleinkinder unterliegen der Diätverordnung, damit für diese besonders empfindlichen Verbrauchergruppen nur geeignete Lebensmittel auf den Markt gelangen. Die Diätverordnung (DiätV) enthält unter anderem Regelungen zur Zusammensetzung, Herstellung und Kennzeichnung von Lebensmitteln für Säuglinge und Kleinkinder. Beispielsweise sind deutlich geringere Rückstandshalte zulässig.

Säuglings- und Kleinkindernahrung ist neben der Kennzeichnung laut Diätverordnung mit der Grundkennzeichnung versehen, die laut Lebensmittelinformationsverordnung für alle verpackten Lebensmittel vorgeschrieben ist.



# Regelungen für Säuglingsanfangsnahrungen und Folgenahrungen

Die Diätverordnung regelt, welche zusätzlichen Pflichtangaben Lebensmittel für Säuglinge und Kleinkinder tragen müssen.

## Säuglingsanfangsnahrung

muss die Bezeichnung „Säuglingsanfangsnahrung“ tragen. Wenn das Protein in dieser Nahrung ausschließlich aus Kuhmilchprotein oder Ziegenmilchprotein besteht, darf sie nur mit der Bezeichnung „Säuglingsmilchnahrung“ in den Verkehr gebracht werden.

Gleiches gilt für **Folgenahrung**:

Die Bezeichnung lautet „Folgenahrung“, besteht ihr Protein ausschließlich aus Kuhmilchprotein oder Ziegenmilchprotein, heißt es „Folgemilch“.



# Beide Produktgruppen müssen folgende zusätzliche Kennzeichnungen aufweisen:

## Milasan®

**Trinkmenge und Dosierung**  
Die Trinkmenge je Fläschchen kann individuell unterschiedlich sein. Die empfohlene Trinkmenge und Anzahl der Fläschchen sind Richtwerte. Nach dem 4. Monat können Sie in Absprache mit dem Kinderarzt die Fütterung von Gläsern und Breien beginnen. Mit jeder Beikostmahlzeit sollte ein Fläschchen entfallen.

| Alter Ihres Babys | Flaschen-<br>mahlzeiten<br>pro Tag | Trinkfertige<br>Nahrung<br>ml | Je Fläschchen<br>wird benötigt<br>Wasser (ml) | Messlöffel<br>Milasan Pre |
|-------------------|------------------------------------|-------------------------------|---|---------------------------|
| 1. Woche          | 5-7                                | 70                            | 60  | 2                         |
| 2. Woche          | 5                                  | 100                           | 90  | 3                         |
| 3.+4. Woche       | 5                                  | 135                           | 120   | 4                         |
| 2. Monat          | 5                                  | 165                           | 150   | 5                         |
| 3.+4. Monat       | 5                                  | 200                           | 180   | 6                         |
| 5. Monat          | 4                                  | 235                           | 210   | 7                         |
| 6. Monat          | 3                                  | 235                           | 210   | 7                         |
| nach dem 6. Monat | 3                                  | 235                           | 210   | 7                         |

\*1 gestrichener Messlöffel = 4,3 g (Messlöffel inliegend)

**Zubereitung**

- Hände gründlich waschen. Frisches Trinkwasser fünf Minuten abkochen und auf etwa 40°C abkühlen lassen.
- 2/3 der benötigten Wassermenge in die Flasche geben.
- Mit dem beiliegenden Messlöffel die erforderliche Pulvermenge abmessen und hinzugeben. Bitte keine gehäuften Messlöffel verwenden.
- Flasche verschließen und gut schütteln.
- Verbleibende Wassermenge hinzugeben und erneut kräftig schütteln. Vor dem Füttern auf Trinktemperatur (37°C) abkühlen lassen.
- Die Temperatur ist richtig, wenn sich etwas Milch auf die Innenseite des Handgelenks gegeben angenehm warm anfühlt!

Beachten Sie bei der Zubereitung von Säuglingsmilchnahrung genau die Gebrauchsanweisung. Unsachgemäße Zubereitung und Lagerung kann durch Wachstum unerwünschter Keime zu gesundheitlichen Beeinträchtigungen führen. Bereiten Sie die Nahrung vor jeder Mahlzeit frisch zu und füttern Sie diese sofort. Nahrungsreste nicht wieder verwenden. Flasche, Sauger und Ring gründlich reinigen. Erwärmen Sie Milch nicht in der Mikrowelle (Überhitzungsgefahr).

Die notwendigen Informationen über die bestimmungsgemäße Verwendung des Erzeugnisses.

Eine Anleitung zur richtigen Zubereitung und Entsorgung des Erzeugnisses.

Eine Anleitung zur richtigen Lagerung sowie eine Warnung vor den gesundheitsschädlichen Auswirkungen einer unangemessenen Zubereitung und Lagerung.

**Zusammensetzung im Durchschnitt enthalten**

|                                    | kJ (kcal) | pro 100 ml trinkfertige Nahrung |
|------------------------------------|-----------|---------------------------------|
| <b>Energie</b>                     |           | <b>280 (67)</b>                 |
| <b>Fett, davon</b>                 | g         | 3,6                             |
| - gesättigte Fettsäuren            | g         | 1,4                             |
| - einfach ungesättigte Fettsäuren  | g         | 1,2                             |
| - mehrfach ungesättigte Fettsäuren | g         | 0,6                             |
| <b>Kohlenhydrate, davon</b>        | g         | 7,5                             |
| - Zucker*                          | g         | 7,5                             |
| <b>Eiweiß</b>                      | g         | 1,2                             |
| <b>Salz**</b>                      | g         | 0,04                            |

|                         |    |       |
|-------------------------|----|-------|
| Vitamin A               | µg | 73,6  |
| Vitamin D               | µg | 0,97  |
| Vitamin E               | mg | 1,2   |
| Vitamin K               | µg | 5,8   |
| Vitamin C               | mg | 9,9   |
| Thiamin                 | mg | 0,079 |
| Riboflavin              | mg | 0,15  |
| Niacin                  | mg | 0,59  |
| Vitamin B <sub>6</sub>  | mg | 0,048 |
| Folsäure                | µg | 9,04  |
| Vitamin B <sub>12</sub> | µg | 0,19  |
| Biotin                  | µg | 1,7   |
| Pantothenensäure        | mg | 0,68  |

|            |    |           |
|------------|----|-----------|
| Natrium    | mg | 17        |
| Kalium     | mg | 69,7      |
| Chlor      | mg | 46,5      |
| Calcium    | mg | 42,6      |
| Phosphor   | mg | 23,6      |
| Magnesium  | mg | 5,42      |
| Eisen      | mg | 0,67      |
| Zink       | mg | 0,72      |
| Kupfer     | mg | 0,054     |
| Mangan     | mg | 0,016     |
| Fluor      | mg | <= 0,0077 |
| Selen      | µg | 1,9       |
| Jod        | µg | 14,8      |
| Inositol   | mg | 12        |
| L-Carnitin | mg | 1,2       |

\* besteht zu 100% aus Laktose  
\*\* berechnet gemäß gesetzlichen Vorgaben: Natriumgehalt mal Faktor 2,5  
Standardauflösung für 100 ml: 12,9 g Pulver + 90 ml Wasser

Die Angabe des Brennwertes, des Gehalts an Eiweiß, Kohlenhydraten und Fett je 100 ml des verzehrfertigen Erzeugnisses.

Die Angabe der durchschnittlichen Menge aller zulässigen Mineralstoffe und Vitamine je 100 ml des verzehrfertigen Erzeugnisses.

